

**T.C.
SİNCAN KAYMAKAMLIĞI
SİNCAN İMKB ORTAOKULU
MÜDÜRLÜĞÜ**



2019-2023 STRATEJİK PLANI



SİNCAN/ANKARA

2019



İcra eden, tatbik eden; karar verenden daima daha kuvvetlidir.

M.Kemal Atatürk

İSTİKLÂL MARŞI



Korkma, sönmez bu şafaklarda yüzen al sancak;
Sönmeden yurdumun üstünde tüten en son ocak.
O benim milletimin yıldızıdır, parlayacak;
O benimdir, o benim milletimindir ancak.

Çatma, kurban olayım, çehreni ey nazlı hilâl!
Kahraman ırkıma bir gül! Ne bu şiddet, bu celâl?
Sana olmaz dökülen kanlarımız sonra helâl...
Hakkıdır, Hakk'a tapan milletimin istiklâl!

Ben ezelden beridir hür yaşadım, hür yaşarım.
Hangi çılgın bana zincir vuracakmış? Şaşarım!
Kükremiş sel gibiyim, bendimi çiğner, aşarım,
Yırtarım dağları, enginlere sığmam, taşarım.

Garbin afâkını sarmışsa çelik zırhlı duvar,
Benim iman dolu göğsüm gibi serhaddim var.
Ulusun, korkma! Nasıl böyle bir imanı boğar,
"Medeniyet!" dediğin tek dişi kalmış canavar?

Arkadaş! Yurduma alçakları uğratma, sakın.
Siper et gövdeni, dursun bu hayâsızca akın.
Doğacaktır sana va'dettiği günler Hakk'ın...
Kim bilir, belki yarın, belki yarından da yakın.

Bastığın yerleri "toprak!" diyerek geçme, tanı:
Düşün altındaki binlerce kefensiz yatanı.
Sen şehit oğlusun, incitme, yazıktır, atanı:
Verme, dünyaları alsan da, bu cennet vatanı.

Kim bu cennet vatanın uğruna olmaz ki fedâ?
Şühedâ fişkırarak toprağı sıksan, şühedâ!
Cânı, cânânı, bütün varımı alsın da Huda,
Etmesin tek vatanımdan beni dünyada cüdâ.

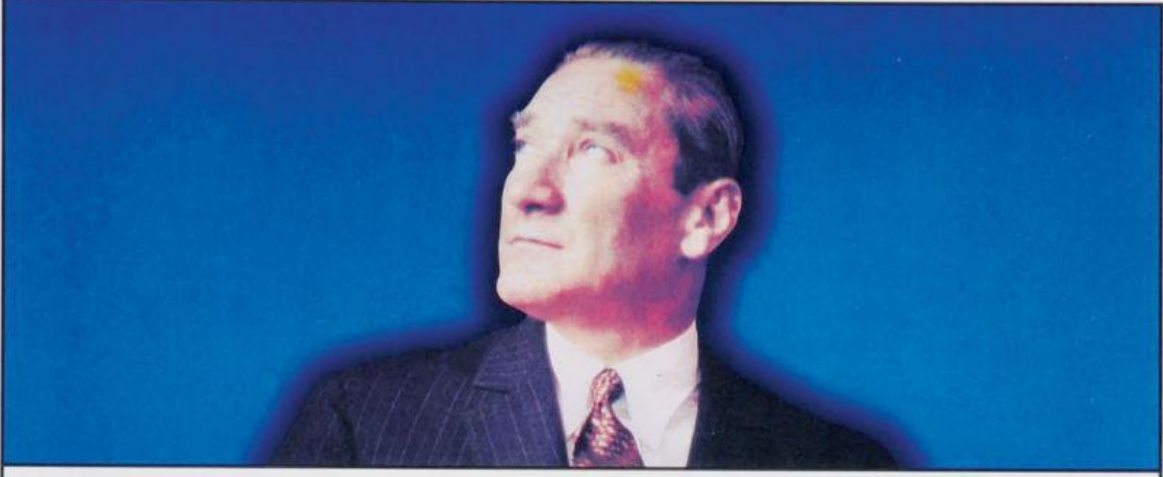
Ruhumun senden, ilâhi şudur ancak emeli:
Değmesin mabedimin göğsüne nâmahrem eli,
Bu ezanlar-ki şehâdetleri dinin temeli,
Ebedî yurdumun üstünde benim inlemeli.

O zaman vecd ile bin secde eder-varsa-taşım,
Her cerihamdandır, ilâhi boşanıp kanlı yaşım,
Fıskırır ruh-ı mücerred gibi yerden nâ'şım;
O zaman yükselerek arşa değer belki başım.

Dalgalan sen de şafaklar gibi ey şanlı hilâl!
Olsun artık dökülen kanlarımın hepsi helâl!
Ebediyen sana yok, ırkıma yok izmihlâl:
Hakkıdır, hür yaşamış, bayrağımın hürriyet;
Hakkıdır, Hakk'a tapan, milletimin istiklâl!

Mehmet Âkif Ersoy

GENÇLİĞE HİTABE



Ey Türk Gençliği!

Birinci vazifen, Türk İstiklâlini, Türk Cumhuriyetini ilelebet muhafaza ve müdafaa etmektir. Mevcudiyetinin ve istikbalinin yegâne temeli budur. Bu temel, senin, en kıymetli hazinendir. İstikbalde dahi, seni, bu hazineden mahrum etmek istiyecek dahilî ve haricî bedhahların olacaktır. Birgün, istiklâl ve Cumhuriyeti müdafaa mecburiyetine düşersen, vazifeye atılmak için, içinde bulunacağın vaziyetin imkân ve şeraitini düşünmeyeceksin! Bu imkân ve şerait, çok namüsait bir mahiyette tezahür edebilir. İstiklâl ve Cumhuriyetine kastedecek düşmanlar, bütün dünyada emsali görülmemiş bir galibiyetin mümessili olabilirler. Cebren ve hile ile aziz vatanın bütün kaleleri zapt edilmiş, bütün tersanelerine girilmiş, bütün orduları dağıtılmış ve memleketin her köşesi bilfiil işgal edilmiş olabilir. Bütün bu şeraitten daha elîm ve daha vahim olmak üzere, memleketin dahilinde, iktidara sahip olanlar gaflet ve dalâlet ve hattâ hıyanet içinde bulunabilirler. Hattâ bu iktidar sahipleri şahsi menfaatlerini müstevlilerin siyasi emelleriyle tevhit edebilirler. Millet, fakr-u zaruret içinde harap ve bitap düşmüş olabilir.

Ey Türk İstikbalinin Evlâdı!

İşte, bu ahval ve şerait içinde dahi vazifen; Türk İstiklâl ve Cumhuriyetini kurtarmaktır. Muhtaç olduğun kudret damarlarındaki asil kanda mevcuttur.

Gazi Mustafa Kemal ATATÜRK

20 Ekim 1927

Sunuş



Geçmişten günümüze gelirken var olan yaratıcılığın getirdiği teknolojik ve sosyal anlamda gelişmişliğin ulaştığı hız, artık kaçınılmazları da önümüze sererek kendini göstermektedir. Güçlü ekonomik ve sosyal yapı, güçlü bir ülke olmanın ve tüm değişikliklerde dimdik ayakta durabilmenin kaçınılmazlığı da oldukça büyük önem taşımaktadır. Gelişen ve sürekliliği izlenebilen bilgi ve planlama temellerine dayanan güçlü bir yaşam standardı ve ekonomik yapı; stratejik amaçlar, hedefler ve planlanmış zaman diliminde gerçekleştirilecek uygulama faaliyetleri ile (STRATEJİK PLAN) oluşabilmektedir.

Okulumuz misyon, vizyon ve stratejik planını ilk olarak 2008 yılında belirlemiştir. Okulumuz, daha iyi bir eğitim seviyesine ulaşmak düşüncesiyle sürekli yenilenmeyi ve kalite kültürünü kendisine ilke edinmeyi amaçlamaktadır.

Kalite kültürü oluşturmak için eğitim ve öğretim başta olmak üzere insan kaynakları ve kurumsallaşma, sosyal faaliyetler, alt yapı, toplumla ilişkiler ve kurumlar arası ilişkileri kapsayan 2019-2023 stratejik planı hazırlanmıştır.

Büyük önder Atatürk'ü örnek alan bizler; çağa uyum sağlamış çağı yönlendiren gençler yetiştirmek için kurulan okulumuz, geleceğimiz teminatı olan öğrencilerimizin daha iyi imkânlarda yetişip, düşünce ufku ve yenilikçi ruhu açık Türkiye Cumhuriyeti'nin çitasını daha yükseklerle taşıyan bireyler olması için öğretmenleri ve idarecileriyle özverili bir şekilde tüm azmimizle çalışmaktayız.

Sincan İMKB Ortaokulu olarak en büyük amacımız yalnızca öğrencilerimize akademik eğitim vermek değil, girdikleri her türlü ortamda çevresindekilere ışık tutan, hayata hazır, hayatı aydınlatan, bizleri daha da ileriye götürecek gençler yetiştirmektedir. İdare ve öğretmen kadrosuyla bizler çağa ayak uydurmuş, yeniliklere açık, Türkiye Cumhuriyetini daha da yükseltecek gençler yetiştirmeyi ilke edinmiş bulunmaktayız.

Sincan İMKB Ortaokulu stratejik planlama çalışmasına önce durum tespiti, yani okulun SWOT analizi yapılarak başlanmıştır. SWOT analizi tüm idari personelin ve öğretmenlerin katılımıyla uzun süren bir çalışma sonucu ilk şeklini almış, varılan genel sonuçların sadeleştirilmesi ise okul yönetimi ile öğretmenlerden oluşan bir kurul tarafından yapılmıştır. Daha sonra SWOT sonuçlarına göre stratejik planlama aşamasına geçilmiştir. Bu suretçe okulun amaçları, hedefleri, hedeflere ulaşmak için gerekli stratejiler, eylem planı ve sonuçta başarı veya başarısızlığın göstergeleri ortaya konulmuştur. Denilebilir ki SWOT analizi bir kilometre taşıdır. Okulumuzun bugünkü resmidir ve stratejik planlama ise bugünden yarına nasıl hazırlanmamız gerektiğine dair kalıcı bir belgedir.

Stratejik Planda belirlenen hedeflerimizi ne ölçüde gerçekleştirdiğimiz, plan dönemi içindeki her yılsonunda gözden geçirilecek ve gereken revizyonlar yapılacaktır.

Sincan İMKB Ortaokulu Okulu Stratejik Planı(2019-2023) 'de belirtilen amaç ve hedeflere ulaşmamızın okulumuzun gelişme ve kurumlaşma süreçlerine önemli katkılar sağlayacağına inanmaktayız.

Plan hazırlanmasında emeği geçen Strateji Yönetim Ekibine ve görüş ve önerileriyle katkıda bulunan öğretmen, öğrenci ve velilerimize teşekkür ederim.

Murat ÖZ
Okul Müdürü

İçindekiler

SUNUŞ.....	5
İÇİNDEKİLER	6
BÖLÜM I: GİRİŞ VE PLAN HAZIRLIK SÜRECİ	7
BÖLÜM II: DURUM ANALİZİ	8
OKULUN/KURUMUN KISA TANITIMI	8
OKULUN/KURUMUN MEVCUT DURUMU: TEMEL İSTATİSTİKLER	10
PAYDAŞ ANALİZİ	13
GZFT (GÜÇLÜ, ZAYIF, FIRSAT, TEHDİT) ANALİZİ	19
GELİŞİM VE SORUN ALANLARI	21
BÖLÜM III: MİSYON, VİZYON VE TEMEL DEĞERLER.....	17
MİSYONUMUZ	23
VİZYONUMUZ	23
TEMEL DEĞERLERİMİZ	24
BÖLÜM IV: AMAÇ, HEDEF VE EYLEMLER	21
TEMA I: EĞİTİM VE ÖĞRETİME ERİŞİM	25
TEMA II: EĞİTİM VE ÖĞRETİMDE KALİTENİN ARTIRILMASI	26
TEMA III: KURUMSAL KAPASİTE	28
V. BÖLÜM: MALİYETLENDİRME	29
VI. BÖLÜM: İZLEME VE DEĞERLENDİRME	32
EKLER:

BÖLÜM I

GİRİŞ ve PLAN HAZIRLIK SÜRECİ

2019-2023 dönemi stratejik plan hazırlanması süreci Üst Kurul ve Stratejik Plan Ekibinin oluşturulması ile başlamıştır. Ekip tarafından oluşturulan çalışma takvimi kapsamında ilk aşamada durum analizi çalışmaları yapılmış ve durum analizi aşamasında paydaşlarımızın plan sürecine aktif katılımını sağlamak üzere paydaş anketi, toplantı ve görüşmeler yapılmıştır.

Durum analizinin ardından geleceğe yönelim bölümüne geçilerek okulumuzun amaç, hedef, gösterge ve eylemleri belirlenmiştir. Çalışmaları yürüten ekip ve kurul bilgileri altta verilmiştir.

STRATEJİK PLAN ÜST KURULU

Üst Kurul Bilgileri		Ekip Bilgileri	
Adı Soyadı	Unvanı	Adı Soyadı	Unvanı
MURAT ÖZ	OKUL MÜDÜRÜ	KEZBAN PEHLİVANOĞLU	MÜDÜR YARDIMCISI
GÖKHAN EMECEN	MÜDÜR YARDIMCISI	SEHER İMAMOĞLU	BİLİŞİM TEKNOLOJİLERİ ÖĞRT.
KAMİL AKDEMİR	TÜRKÇE ÖĞRETMENİ	FATMA ZEHRA BEDİR	TÜRKÇE ÖĞRT.
BEDRİYE YAPRAK	OKUL AİLE BİRLİĞİ BAŞKANI	MELTEM EKER	SOSYAL BİLİMLER ÖĞRT.
ÇİGDEM TAN	OKUL AİLE BİRLİĞİ ÜYESİ	SEVAL KIRŞAN	VELİ
		EFRUZ ÜNAL	ÖĞRENCİ

BÖLÜM II

DURUM ANALİZİ

Durum analizi bölümünde okulumuzun mevcut durumu ortaya konularak neredeyiz sorusuna yanıt bulunmaya çalışılmıştır.

Bu kapsamda okulumuzun/kurumumuzun kısa tanıtımı, okul/kurum künyesi ve temel istatistikleri, paydaş analizi ve görüşleri ile okulumuzun/kurumumuzun Güçlü Zayıf Fırsat ve Tehditlerinin (GZFT) ele alındığı analize yer verilmiştir.

Okulun/Kurumun Kısa Tanıtımı

Okulumuz 2005-2006 eğitim öğretim yılında çevre okulların yükünü azaltmak adına Cumhuriyet İlköğretim Okulu, Koç İlköğretim Okulu ve Dr.Nurettin Beyhan Elbir İlköğretim Okullarından gönderilen öğrencilerle faaliyete geçmiştir. Okulumuzun İsmi Sincan İMKB Prof.Dr.Faruk Kadri Timurtaş İlköğretim Okulu iken 03/02/2010 tarihli Valilik oluru ile İMKB'nın istekleri doğrultusunda okulumuzun adı Sincan İMKB İlköğretim Okulu olarak değiştirilmiştir. Daha sonra ise okulların ayrılması ile okulumuzun adı Sincan İMKB Ortaokulu olarak son halini almıştır. Okul toplam 15775 metrekare alan üzerine kurulmuş olup bina, oyun ve spor alanları dışında kalan yaklaşık 2000 metrekare alan ağaçlandırılmış olup her yıl bahar bayramı etkinlikleri çerçevesinde ağaçlandırma çalışmaları yapılmaya devam edilmektedir. Bina betonarme olup; 5 kattan oluşmaktadır. Isınma kalorifer sistemi ile sağlanıp; yakıt olarak doğal gaz kullanılmaktadır. Binamızın zemin katında kazan dairesi, elektrik paneli, yaklaşık 15 tonluk su deposu, arşiv ve sığınak bulunmaktadır. Okulumuzda 34 adet derslik ve ayrıca 1 adet fen laboratuvarı, 1 adet kütüphane, 1 adet Teknoloji ve Tasarım sınıfı, 1 adet Özel Eğitim sınıfı, 6 adet Destek Eğitim odası, 1 adet Görsel Sanatlar sınıfı, 1 adet Çok Amaçlı salonumuz mevcut ve kullanılabilir durumdadır. 1 adet müdür, 5 adet müdür yardımcısı, 1 adet memur, 4 adet rehberlik servisi odası, 1 adet öğretmenler odası mevcuttur. Okulun deposu, arşiv bölümü mevcuttur. Okulumuzda 18 erkek, 55 kadın toplam 73 personel çalışmaktadır. 2016 yılında 563 erkek, 501 kız öğrenci olmak üzere toplam 1064 öğrencimiz mevcuttur. 2017 yılında 552 erkek, 490 kız öğrenci olmak üzere toplam 1042 öğrenci mevcuttur.2018 yılında ise 512 erkek, 505 kız öğrenci olmak üzere toplam 1017 öğrencimiz mevcuttur.

Okulumuzda eğitim-öğretim kalitesi yüksek, kendi alanlarında yetkin öğretmen kadrosu bulunmaktadır. Çalışanlar Milli Eğitim Bakanlığı mevzuatındaki değişikliklere göre bilgilendirilmekte, öğretmenlere yapılan anketlerde ihtiyaç duyulan konularla ilgili programlar Milli Eğitim Müdürlüğü ile işbirliğine gidilip hizmet içi eğitim planları yapılmaktadır. Misyon ve vizyonumuzdaki değerlere ulaşmak için çağdaş eğitim anlayışı ve çağdaş eğitim kalitesinde eğitim yapabilmek amacıyla çalışanlara kurumumuz örgüt kültürüne uygun, hizmet içi eğitimleri verilmektedir. Öğretmenlerimizin bireysel düzeyde ilgi ve yetenekleri doğrultusunda ders dışı etkinlikler, sosyal kulüpler, ders dağıtım çizelgeleri planlanmaktadır. Ekip düzeyinde ise örgüt kültürünü yansıtmak, bireysel farklılıklara önem vermek ve takım ruhuna sahip olmak ilkelerimizle hareket eden, birbirleri ile işbirliğine açık öğretmenlerimiz tarafından öğrenme olanakları oluşturulmakta ve katılıma özendirilmektedir. Çalışanların kendilerini geliştirmeleri amacıyla öğrenme faaliyetleri desteklenmekte ve seminer, toplantı, eğitim vb. katılmaları sağlanmaktadır.

2016-2017 Eğitim Öğretim yılında Türkiye genelinde yapılan Badminton Yarışmasında Ankara birincisi Türkiye beşinciliği, Dört öğrencimiz Bilişim Teknolojileri öğretmenimiz Seher İMAMOĞLU eşliğinde Bilgisayar Programı tasarımı ve üç boyutlu yazılım yarışmasında okulumuzu en iyi şekilde Gölbaşı Türksat tesislerinde temsil etti. İlçe bazında düzenlenen Güzel Kuran-ı Kerim okuma yarışmasında Sincan ilçe ikinciliği , Türkiye genelinde yapılan Siyer-i Nebi Yarışmasında Sincan İlçe ikinciliği, İlçe bazında düzenlenen Tarih Değiştiren Zaferler 102 yılında Çanakkale bilgi kültür yarışmasında Sincan ilçe dördüncülüğü ile başarılı bir eğitim öğretim yılı geçirdik.

2017-2018 Eğitim Öğretim yılında Türkiye genelinde yapılan Siyer-i Nebi Yarışmasında Sincan İlçe beşinciliği, İlçe bazında düzenlenen Tarih Değiştiren Zaferler 103 yılında Çanakkale bilgi kültür yarışmasında yarıfinalde grup birinciliği, makam ziyaretine gönderilen öğrencimiz Azra ERANIL (5/E) il seçmelerine katılmaya hak kazanmıştır, Hazin Sarıkamış Resim yarışmasında 8/B sınıfı öğrencimiz Mustafa Emre ŞENSES ise ilçe bazında ikinci olmuştur.

2018-2019 Eğitim Öğretim yılı 1.döneminde okullar arası Kur'an-Kerim'i Güzel Okuma yarışmasında 7/I sınıfı öğrencimiz Mehmet Can GÜNDOĞDU İlçe 1.si olmuştur. İl genelinde düzenlenen Taekwonda dalında 8/E sınıfı öğrencimiz Tuana DEMİRBAŞ Ankara 2.si olmuştur. Ayrıca 2000m Kros Müsabakasında 7/G sınıfı öğrencimiz İlayda ÇALKIN Ankara 5.si olmuştur.



Okulun/Kurumun Mevcut Durumu: Temel İstatistikler

Okul/Kurum Künyesi

Okulumuzun/Kurumumuzun temel girdilerine ilişkin bilgiler altta yer alan okul künyesine ilişkin tabloda yer almaktadır.

İli: Ankara		İlçesi: Sincan			
Adres:	Ertuğrulgazi Mah. Soysal Sok. No:9	Coğrafi Konum (link):	http://sincanimkbortaokulu.meb.k12.tr/tema/iletisim.php		
Telefon Numarası:	0312 263 72 72	Faks Numarası:	0312 264 49 39		
e- Posta Adresi:	964934@meb.k12.tr	Web sayfası adresi:	http://sincanimkbortaokulu.meb.k12.tr/		
Kurum Kodu:	733671	Öğretim Şekli:	İkili Eğitim (Tam Gün/İkili Eğitim)		
Okulun Hizmete Giriş Tarihi : 17.09.2005		Toplam Çalışan	79		
Öğrenci Sayısı:	Kız	512	Öğretmen Sayısı	Kadın	54
	Erkek	505		Erkek	13
	Toplam	1017		Toplam	67
Derslik Başına Düşen Öğrenci Sayısı	26	Şube Başına Düşen Öğrenci Sayısı	30		
Öğretmen Başına Düşen Öğrenci Sayısı	15	Şube Başına 30'dan Fazla Öğrencisi Olan Şube Sayısı	9		
Öğrenci Başına Düşen Toplam Gider Miktarı	0	Öğretmenlerin Kurumdaki Ortalama Görev Süresi	9		

Çalışan Bilgileri

Okulumuzun/Kurumumuzun çalışanlarına ilişkin bilgiler altta yer alan tabloda belirtilmiştir.

Çalışan Bilgileri Tablosu

Unvan	Erkek	Kadın	Toplam
Okul Müdürü ve Müdür Yardımcısı	3	1	4
Sınıf Öğretmeni	-	-	-
Brans Öğretmeni	13	54	67
Rehber Öğretmen	0	3	3
İdari Personel	3	1	4
Yardımcı Personel	2	7	9
Güvenlik Personeli	0	2	2
Toplam Çalışan Sayıları	21	68	89

Okulumuz/Kurumumuz Bina ve Alanları

Okulumuzun/Kurumumuz binası ile açık ve kapalı alanlarına ilişkin temel bilgiler altta yer almaktadır.

Okul/Kurum Yerleşkesine İlişkin Bilgiler

Okul Bölümleri		Özel Alanlar	Var	Yok
Okul Kat Sayısı	5	Çok Amaçlı Salon	Var	
Derslik Sayısı	39	Çok Amaçlı Saha		Yok
Derslik Alanları (m2)	50m2	Kütüphane	Var	
Kullanılan Derslik Sayısı	35	Fen Laboratuvarı	Var	
Şube Sayısı	35	Bilgisayar Lab.		Yok
İdari Odaların Alanı (m2)	161 m2	İş Atölyesi	Var	
Öğretmenler Odası (m2)	71 m2	Beceri Atölyesi		Yok
Okul Oturum Alanı (m2)	15775m2	Pansiyon		Yok
Okul Bahçesi (Açık Alan)(m2)				
Okul Kapalı Alan (m2)				
Sanatsal, bilimsel ve sportif amaçlı toplam alan (m ²)	71 m2			
Kantin (m2)	92 m2			
Tuvalet Sayısı	22			
Diğer (.....)				

Sınıf ve Öğrenci Bilgileri

Okulumuzda yer alan sınıfların öğrenci sayıları alttaki tabloda verilmiştir.

SINIFI	Kız	Erkek	Toplam	SINIFI	Kız	Erkek	Toplam
5/A	15	14	29	7/A	17	16	33
5/B	14	16	30	7/B	16	14	30
5/C	14	16	30	7/C	15	15	30
5/D	13	16	29	7/D	16	15	31
5/E	14	14	28	7/E	15	16	31
5/F	14	14	28	7/F	14	17	31
5/G	14	15	29	7/G	16	14	30
5/H	13	16	29	7/H	14	17	31
ÖZEL EĞİTİM SINIF 5/A	1	3	4	7/I	15	16	31
6/A	4	15	29	7/J	17	13	30
6/B	15	13	28	ÖZEL EĞİTİM SINIF 7/A	0	1	1
6/C	14	16	30	8/A	15	16	31
6/D	12	16	28	8/B	15	17	32
6/E	14	15	29	8/C	16	15	31
6/F	13	14	27	8/D	20	10	30
6/G	13	13	26	8/E	16	13	29
6/H	14	14	28	8/F	17	13	30
ÖZEL EĞİTİM SINIFI 6/A	1	3	4	8/G	13	17	30
				8/H	14	15	29
				ÖZEL EĞİTİM SINIFI 8/A	0	1	1

Donanım ve Teknolojik Kaynaklarımız

Teknolojik kaynaklar başta olmak üzere okulumuzda bulunan çalışır durumdaki donanım malzemesine ilişkin bilgiye alttaki tabloda yer verilmiştir.

Teknolojik Kaynaklar Tablosu

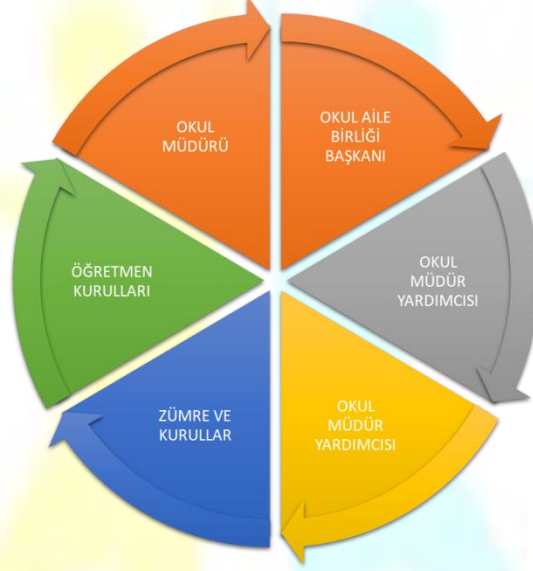
Akıllı Tahta Sayısı	Yok	TV Sayısı	1
Masaüstü Bilgisayar Sayısı	32	Yazıcı Sayısı	6
Taşınabilir Bilgisayar Sayısı	1	Fotokopi Makinesi Sayısı	2
Projeksiyon Sayısı	22	İnternet Bağlantı Hızı	16 Mbps
Diğer...			

Gelir ve Gider Bilgisi

Okulumuz Sincan İMKB İlkokulu ve Sincan İMKB Ortaokulu olarak bir arada eğitim-öğretim faaliyetlerini gerçekleştirmekte olup gelir ve giderlerimizin tamamı Sincan İMKB İlkokulu Okul Aile Birliği üzerinden gerçekleştirilmektedir.

PAYDAŞ ANALİZİ

Okulumuzun/Kurumumuzun temel paydaşları öğrenci, veli ve öğretmen olmakla birlikte eğitimin dışsal etkisi nedeniyle okul çevresinde etkileşim içinde olduğumuz geniş bir paydaş kitlesi bulunmaktadır. Paydaşlarımızın görüşleri anket, toplantı, dilek ve istek kutuları, elektronik ortamda iletilen önerilerde dâhil olmak üzere çeşitli yöntemlerle sürekli olarak paylaşılmaktadır.



Paydaş anketlerine ilişkin ortaya çıkan temel sonuçlara altta yer verilmiştir:

Öğrenci Anketi Sonuçları:

ÖĞRENCİ GÖRÜŞ VE DEĞERLENDİRMELERİ ANKET FORMU VERİ ANALİZİ

Sıra No	MADDELER	KATILMA DERECESESİ					Katılımcı Sayısı
		Kesinlikle Katılıyorum	Katılıyorum	Kararsızım	Kısmen Katılıyorum	Katılmıyorum	
1	Öğretmenlerimle ihtiyaç duyduğumda rahatlıkla görüşebilirim.	206	167	72	69	40	554
2	Okul müdürü ile ihtiyaç duyduğumda rahatlıkla konuşabiliyorum.	99	138	138	84	95	554
3	Okulun rehberlik servisinden yeterince yararlanabiliyorum.	189	157	80	68	60	554
4	Okula ilettiğimiz öneri ve isteklerimiz dikkate alınır.	110	108	107	86	143	554
5	Okulda kendimi güvende hissediyorum.	223	146	61	73	51	554
6	Okulda öğrencilerle ilgili alınan kararlarda bizlerin görüşleri alınır.	122	128	109	77	118	554
7	Öğretmenler yeniliğe açık olarak derslerin işlenişinde çeşitli yöntemler kullanmaktadır.	220	166	73	54	41	554
8	Derslerde konuya göre uygun araç gereçler kullanılmaktadır.	226	116	78	68	66	554
9	Teneffüslerde ihtiyaçlarımı giderebiliyorum.	167	93	98	60	136	554
10	Okulun içi ve dışı temizdir.	101	92	97	91	173	554
11	Okulun binası ve diğer fiziki mekânlar yeterlidir.	122	146	68	82	136	554
12	Okul kantininde satılan malzemeler sağlıklı ve güvenlidir.	94	93	119	103	145	554
13	Okulumuzda yeterli miktarda sanatsal ve kültürel faaliyetler düzenlenmektedir.	155	135	60	106	98	554
14	Okulumuzun Olumlu (başarılı) Yönlerine İlişkin Görüşleriniz.	Okulumuzun Olumsuz (başarısız) Yönlerine İlişkin Görüşleriniz.					

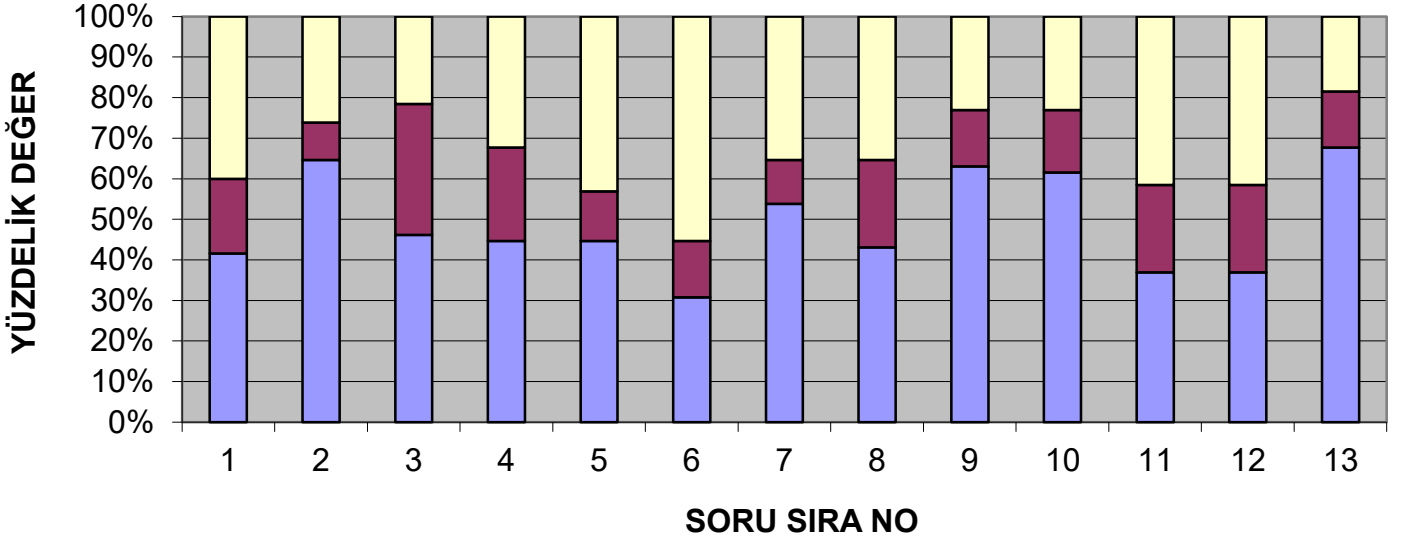
TABLO 2. Öğrenci görüş ve değerlendirmeleri anket formu yüzdelik oranlar

Sıra No	MADDELER	KATILMA DERECESESİ					Toplam
		Kesinlikle Katılıyorum	Katılıyorum	Kararsızım	Kısmen Katılıyorum	Katılmıyorum	
1	Öğretmenlerimle ihtiyaç duyduğumda rahatlıkla görüşebilirim.	%37	%30	%13	%13	%7	%100
2	Okul müdürü ile ihtiyaç duyduğumda rahatlıkla konuşabiliyorum.	%18	%25	%25	%15	%17	%100
3	Okulun rehberlik servisinden yeterince yararlanabiliyorum.	%34	%28	%14	%12	%12	%100
4	Okula ilettiğimiz öneri ve isteklerimiz dikkate alınır.	%20	%20	%19	%15	%26	%100
5	Okulda kendimi güvende hissediyorum.	%40	%26	%11	%13	%10	%100
6	Okulda öğrencilerle ilgili alınan kararlarda bizlerin görüşleri alınır.	%22	%23	%20	%14	%21	%100
7	Öğretmenler yeniliğe açık olarak derslerin işlenişinde çeşitli yöntemler kullanmaktadır.	%40	%30	%13	%10	%7	%100
8	Derslerde konuya göre uygun araç gereçler kullanılmaktadır.	%40	%21	%14	%13	%12	%100
9	Teneffüslerde ihtiyaçlarımı giderebiliyorum.	%31	%16	%18	%10	%25	%100
10	Okulun içi ve dışı temizdir.	%18	%16	%18	%16	%32	%100
11	Okulun binası ve diğer fiziki mekânlar yeterlidir.	%22	%27	%12	%14	%25	%100
12	Okul kantininde satılan malzemeler sağlıklı ve güvenlidir.	%17	%16	%22	%18	%27	%100
13	Okulumuzda yeterli miktarda sanatsal ve kültürel faaliyetler düzenlenmektedir.	%28	%24	%10	%20	%18	%100

TABLO 3. Öğrenci görüş ve değerlendirmeleri anket formu yüzdelik oranlara göre olumlu olanlar **KIRMIZI, olumsuz olanlar **SARI** ile gösterilmiştir.**

Öğretmen Görüş ve Değerlendirmeleri Anket Sonuçlarına Göre Okulumuzun Olumlu (başarılı) Yönleri		Kararsızlar	Öğremen Görüş ve Değerlendirmeleri Anket Sonuçlarına Göre Okulumuzun Olumsuz (başarısız) Yönleri	
1.Okulumuzda alınan kararlar, çalışanların katılımıyla alınır.	%41	%19	1.Okulumuzda alınan kararlar, çalışanların katılımıyla alınır.	%40
2.Kurumdaki tüm duyurular çalışanlara zamanında iletilir.	%64	%10	2.Kurumdaki tüm duyurular çalışanlara zamanında iletilir.	%26
3.Her türlü ödüllendirmede adil olma, tarafsızlık ve objektiflik esastır.	%47	%32	3.Her türlü ödüllendirmede adil olma, tarafsızlık ve objektiflik esastır.	%21
4.Kendimi, okulun değerli bir üyesi olarak görürüm.	%45	%23	4.Kendimi, okulun değerli bir üyesi olarak görürüm.	%32
5.Çalıştığım okul bana kendimi geliştirme imkânı tanımaktadır.	%45	%12	5.Çalıştığım okul bana kendimi geliştirme imkânı tanımaktadır.	%43
6.Okul, teknik araç ve gereç yönünden yeterli donanıma sahiptir.	%30	%14	6.Okul, teknik araç ve gereç yönünden yeterli donanıma sahiptir.	%56
7.Okulda çalışanlara yönelik sosyal ve kültürel faaliyetler düzenlenir.	%54	%10	7.Okulda çalışanlara yönelik sosyal ve kültürel faaliyetler düzenlenir.	%36
8.Okulda öğretmenler arasında ayırım yapılmamaktadır.	%43	%22	8.Okulda öğretmenler arasında ayırım yapılmamaktadır.	%35
9.Okulumuzda yerelde ve toplum üzerinde olumlu etki bırakacak çalışmalar yapmaktadır.	%63	%14	9.Okulumuzda yerelde ve toplum üzerinde olumlu etki bırakacak çalışmalar yapmaktadır.	%23
10.Yöneticilerimiz, yaratıcı ve yenilikçi düşüncelerin üretilmesini teşvik etmektedir.	%61	%15	10.Yöneticilerimiz, yaratıcı ve yenilikçi düşüncelerin üretilmesini teşvik etmektedir.	%24
11.Yöneticiler, okulun vizyonunu, stratejilerini, iyileştirmeye açık alanlarını vs. çalışanlarla paylaşır.	%37	%21	11.Yöneticiler, okulun vizyonunu, stratejilerini, iyileştirmeye açık alanlarını vs. çalışanlarla paylaşır.	%42
12.Okulumuzda sadece öğretmenlerin kullanımına tahsis edilmiş yerler yeterlidir.	%37	%22	12.Okulumuzda sadece öğretmenlerin kullanımına tahsis edilmiş yerler yeterlidir.	%41
13.Alanuma ilişkin yenilik ve gelişmeleri takip eder ve kendimi güncellerim.	%67	%14	13.Alanuma ilişkin yenilik ve gelişmeleri takip eder ve kendimi güncellerim.	%19

YAKLAŞIM GRAFİĞİ



OLUMLU YAKLAŞIM

KARASIZ YAKLAŞIM

OLUMSUZ YAKLAŞIM

TABLO 4. Öğrenci görüş ve değerlendirmeleri anket formunda öğrencilerin yazılı ifadelerinin okulun olumlu ve olumsuz yönlerinin sınıflandırılması.

Öğrenci Görüş ve Değerlendirmeleri Anketinde Öğrencilerin Yazılı olarak İfade Ettikleri Okulun Olumlu (başarılı) - Olumsuz (başarısız) Yönleri	
14.Okulumuzun Olumlu (başarılı) Yönlerine İlişkin Görüşleriniz.	Okulumuzun Olumsuz (başarısız) Yönlerine İlişkin Görüşleriniz.
<ol style="list-style-type: none">1. Öğretmenlerin duyarlı olması.2. Öğretmenlerin sevgi dolu olmaları.3. Öğretmenlerin başarılı olmaları.4. Öğretmenlerin donanımlı olmaları.5. İdare ve öğrencilerin iletişiminin olumlu olması.6. Destekleme yetiştirme kurslarının faydalı olması.7. Okulun güvenliğinin olması.8. Okul içinde ve okullar arası düzenlenen sosyal etkinliklerin olması.	<ol style="list-style-type: none">1. Sınıf havalandırmalarının yetersiz olması.2. Akıllı tahtanın olmaması.3. Teneffüs süresinin az olması.4. Kantindeki yiyeceklerin pahalı olması.5. Derslerin erken saatte başlaması ve blok ders uygulamasının olması.6. Akran zorbalığının olması.

ÖĞRETMEN GÖRÜŞ VE DEĞERLENDİRMELERİ ANKET FORMU VERİ ANALİZİ

Sıra No	MADDELER	KATILMA DERECESESİ					Toplam
		Kesinlikle Katılıyorum	Katılıyorum	Kararsızım	Kısmen Katılıyorum	Katılmıyorum	
1	Okulumuzda alınan kararlar, çalışanların katılımıyla alınır.	13	14	12	18	8	65
2	Kurumdaki tüm duyurular çalışanlara zamanında iletilir.	14	28	6	10	7	65
3	Her türlü ödüllendirmede adil olma, tarafsızlık ve objektiflik esastır.	14	16	21	6	8	65
4	Kendimi, okulun değerli bir üyesi olarak görürüm.	12	17	15	10	11	65
5	Çalıştığım okul bana kendimi geliştirme imkânı tanımaktadır.	14	15	8	16	12	65
6	Okul, teknik araç ve gereç yönünden yeterli donanıma sahiptir.	10	10	9	12	24	65
7	Okulda çalışanlara yönelik sosyal ve kültürel faaliyetler düzenlenir.	15	20	7	13	10	65
8	Okulda öğretmenler arasında ayırım yapılmamaktadır.	11	17	14	9	14	65
9	Okulumuzda yerelde ve toplum üzerinde olumlu etki bırakacak çalışmalar yapmaktadır.	20	21	9	9	6	65
10	Yöneticilerimiz, yaratıcı ve yenilikçi düşüncelerin üretilmesini teşvik etmektedir.	17	23	10	7	8	65
11	Yöneticiler, okulun vizyonunu, stratejilerini, iyileştirmeye açık alanlarını vs. çalışanlarla paylaşır.	11	13	14	10	17	65
12	Okulumuzda sadece öğretmenlerin kullanımına tahsis edilmiş yerler yeterlidir.	11	13	14	10	17	65
13	Alanıma ilişkin yenilik ve gelişmeleri takip eder ve kendimi güncellerim.	23	21	9	7	5	65
14	Okulumuzun Olumlu (başarılı) Yönlerine İlişkin Görüşleriniz.	Okulumuzun Olumsuz (başarısız) Yönlerine İlişkin Görüşleriniz.					

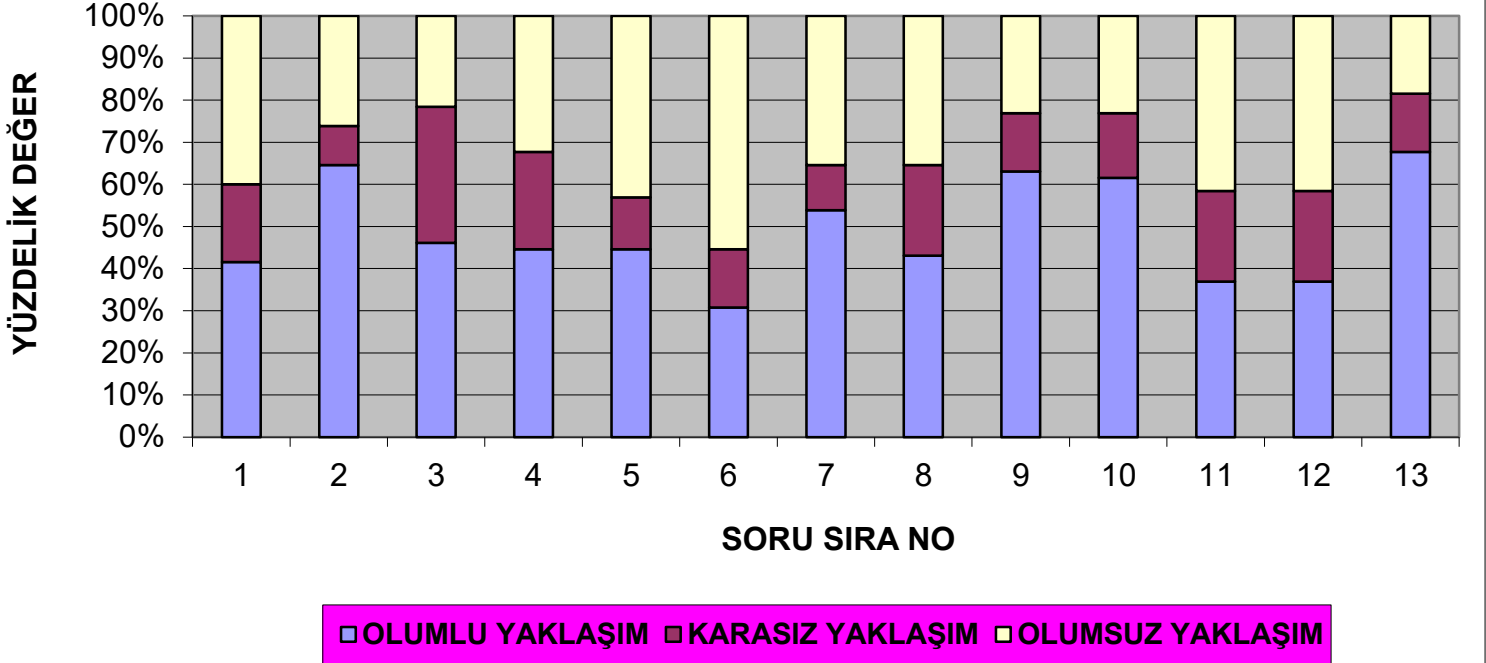
TABLO 2. Öğretmen görüş ve değerlendirmeleri anket formu yüzdeler oranlar

Sıra No	MADDELER	KATILMA DERESESİ					Toplam
		Kesinlikle Katılıyorum	Katılıyorum	Kararsızım	Kısmen Katılıyorum	Katılmıyorum	
1	Okulumuzda alınan kararlar, çalışanların katılımıyla alınır.	%20	%22	%18	%27	%13	%100
2	Kurumdaki tüm duyurular çalışanlara zamanında iletilir.	%22	%43	%9	%15	%11	%100
3	Her türlü ödüllendirmede adil olma, tarafsızlık ve objektiflik esastır.	%22	%25	%32	%9	%12	%100
4	Kendimi, okulun değerli bir üyesi olarak görürüm.	%19	%26	%23	%15	%17	%100
5	Çalıştığım okul bana kendimi geliştirme imkânı tanımaktadır.	%22	%23	%12	%25	%18	%100
6	Okul, teknik araç ve gereç yönünden yeterli donanımına sahiptir.	%15	%15	%14	%19	%37	%100
7	Okulda çalışanlara yönelik sosyal ve kültürel faaliyetler düzenlenir.	%23	%31	%11	%20	%15	%100
8	Okulda öğretmenler arasında ayrım yapılmamaktadır.	%17	%26	%22	%14	%21	%100
9	Okulumuzda yerelde ve toplum üzerinde olumlu etki bırakacak çalışmalar yapmaktadır.	%31	%32	%14	%14	%9	%100
10	Yöneticilerimiz, yaratıcı ve yenilikçi düşüncelerin üretilmesini teşvik etmektedir.	%26	%35	%16	%11	%12	%100
11	Yöneticiler, okulun vizyonunu, stratejilerini, iyileştirmeye açık alanlarını vs. çalışanlarla paylaşır.	%17	%20	%22	%15	%26	%100
12	Okulumuzda sadece öğretmenlerin kullanımına tahsis edilmiş yerler yeterlidir.	%17	%20	%22	%15	%26	%100
13	Alanıma ilişkin yenilik ve gelişmeleri takip eder ve kendimi güncellerim.	%35	%32	%14	%11	%8	%100

TABLO 3. Öğretmen görüş ve değerlendirmeleri anket formu yüzdelik oranlara göre olumlu olanlar **KIRMIZI, olumsuz olanlar **SARI** ile gösterilmiştir.**

Öğrenci Görüş ve Değerlendirmeleri Anket Sonuçlarına Göre Okulumuzun <i>Olumlu (başarılı) Yönleri</i>		Kararsızlar	Öğrenci Görüş ve Değerlendirmeleri Anket Sonuçlarına Göre Okulumuzun <i>Olumsuz (başarısız) Yönleri</i>	
Öğretmen Görüş ve Değerlendirmeleri Anket Sonuçlarına Göre Okulumuzun <i>Olumlu (başarılı) Yönleri</i>		Kararsızlar	Öğretmen Görüş ve Değerlendirmeleri Anket Sonuçlarına Göre Okulumuzun <i>Olumsuz (başarısız) Yönleri</i>	
1.Okulumuzda alınan kararlar, çalışanların katılımıyla alınır.	%42	%18	1.Okulumuzda alınan kararlar, çalışanların katılımıyla alınır.	%40
2.Kurumdaki tüm duyurular çalışanlara zamanında iletilir.	%65	%9	2.Kurumdaki tüm duyurular çalışanlara zamanında iletilir.	%26
3.Her türlü ödüllendirmede adil olma, tarafsızlık ve objektiflik esastır.	%46	%32	3.Her türlü ödüllendirmede adil olma, tarafsızlık ve objektiflik esastır.	%22
4.Kendimi, okulun değerli bir üyesi olarak görürüm.	%45	%23	4.Kendimi, okulun değerli bir üyesi olarak görürüm.	%32
5.Çalıştığım okul bana kendimi geliştirme imkânı tanımaktadır.	%45	%12	5.Çalıştığım okul bana kendimi geliştirme imkânı tanımaktadır.	%43
6.Okul, teknik araç ve gereç yönünden yeterli donanıma sahiptir.	%31	%14	6.Okul, teknik araç ve gereç yönünden yeterli donanıma sahiptir.	%55
7.Okulda çalışanlara yönelik sosyal ve kültürel faaliyetler düzenlenir.	%54	%11	7.Okulda çalışanlara yönelik sosyal ve kültürel faaliyetler düzenlenir.	%35
8.Okulda öğretmenler arasında ayrım yapılmamaktadır.	%43	%22	8.Okulda öğretmenler arasında ayrım yapılmamaktadır.	%35
9.Okulumuzda yerelde ve toplum üzerinde olumlu etki bırakacak çalışmalar yapmaktadır.	%63	%14	9.Okulumuzda yerelde ve toplum üzerinde olumlu etki bırakacak çalışmalar yapmaktadır.	%23
10.Yöneticilerimiz, yaratıcı ve yenilikçi düşüncelerin üretilmesini teşvik etmektedir.	%62	%15	10.Yöneticilerimiz, yaratıcı ve yenilikçi düşüncelerin üretilmesini teşvik etmektedir.	%23
11.Yöneticiler, okulun vizyonunu, stratejilerini, iyileştirmeye açık alanlarını vs. çalışanlarla paylaşır.	%37	%22	11.Yöneticiler, okulun vizyonunu, stratejilerini, iyileştirmeye açık alanlarını vs. çalışanlarla paylaşır.	%41
12.Okulumuzda sadece öğretmenlerin kullanımına tahsis edilmiş yerler yeterlidir.	%37	%22	12.Okulumuzda sadece öğretmenlerin kullanımına tahsis edilmiş yerler yeterlidir.	%41
13.Alanıma ilişkin yenilik ve gelişmeleri takip eder ve kendimi güncellerim.	%68	%14	13.Alanıma ilişkin yenilik ve gelişmeleri takip eder ve kendimi güncellerim.	%18

YAKLAŞIM GRAFİĞİ



TABLO 4. Öğretmen görüş ve değerlendirmeleri anket formunda öğrencilerin yazılı ifadelerinin okulun olumlu ve olumsuz yönlerinin sınıflandırılması.

Öğretmen Görüş ve Değerlendirmeleri Anketinde Öğrencilerin Yazılı olarak İfade Ettikleri Okulun Olumlu (başarılı) - Olumsuz (başarısız) Yönleri	
14.Okulumuzun Olumlu (başarılı) Yönlerine İlişkin Görüşleriniz.	Okulumuzun Olumsuz (başarısız) Yönlerine İlişkin Görüşleriniz.
<ol style="list-style-type: none">1. Okul içi ve okullar arası yapılan sosyal faaliyetlerde başarılı olunması.2. Okul güvenliğinin olması.3. Okulun disiplinli olması.4. Okul içi okullar arası yarışmalarda başarılı olunması.5. Okul çalışanlarının olumlu iletişim içinde olması.6. Okul müdürünün çalışkan ve enerjik olması.7. Öğretmenlerin kendisini geliştirmesine fırsat verilmesi.8. Hizmet içi eğitimlerin desteklenmesi.9. Okul çalışanlarının yenilikçi yaklaşımı benimsemiş olmaları.	<ol style="list-style-type: none">1. Fotokopi makinelerinin çok sık arıza vermesi.2. Akıllı tahtanın olmaması.3. Evrak işlerinde idarenin ısrarcı olması.4. İdarenin öğretmenlere ayrımcı davranması.5. Kurslarda organizasyon sıkıntısının olması.6. Kantinin pahalı olması.

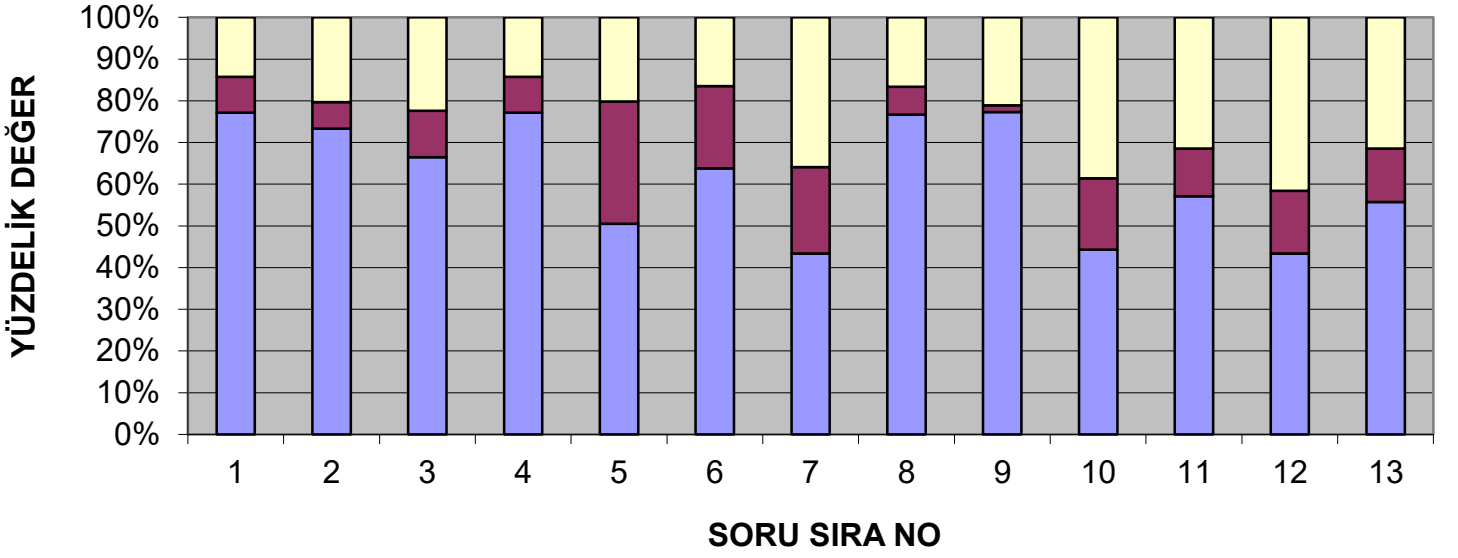
VELİ GÖRÜŞ VE DEĞERLENDİRMELERİ ANKET FORMU VERİ ANALİZİ

Sıra No	MADDELER	KATILMA DERECESESİ					Toplam
		Kesinlikle Katılıyorum	Katılıyorum	Kararsızım	Kısmen Katılıyorum	Katılmıyorum	
1	İhtiyaç duyduğumda okul çalışanlarıyla rahatlıkla görüşebiliyorum.	216	270	54	72	18	630
2	Bizi ilgilendiren okul duyurularını zamanında öğreniyorum.	205	257	40	60	68	630
3	Öğrencimle ilgili konularda okulda rehberlik hizmeti alabiliyorum.	214	205	70	88	53	630
4	Okula ilettiğim istek ve şikâyetlerim dikkate alınıyor.	216	270	54	72	18	630
5	Öğretmenler yeniliğe açık olarak derslerin işlenişinde çeşitli yöntemler kullanmaktadır.	178	140	185	77	50	630
6	Okulda yabancı kişilere karşı güvenlik önlemleri alınmaktadır.	242	160	124	88	16	630
7	Okulda bizleri ilgilendiren kararlarda görüşlerimiz dikkate alınır.	133	140	131	122	104	630
8	E-Okul Veli Bilgilendirme Sistemi ile okulun internet sayfasını düzenli olarak takip ediyorum.	274	209	42	75	30	630
9	Çocuğumun okulunu sevdiğini ve öğretmenleriyle iyi anlaşmıştığını düşünüyorum.	297	190	10	72	61	630
10	Okul, teknik araç ve gereç yönünden yeterli donanıma sahiptir.	117	162	108	90	153	630
11	Okul her zaman temiz ve bakımlıdır.	189	171	72	72	126	630
12	Okulun binası ve diğer fiziki mekânlar yeterlidir.	132	141	95	131	131	630
13	Okulumuzda yeterli miktarda sanatsal ve kültürel faaliyetler düzenlenmektedir.	171	180	81	90	108	630
14	Okulumuzun Olumlu (başarılı) Yönlerine İlişkin Görüşleriniz.	Okulumuzun Olumsuz (başarısız) Yönlerine İlişkin Görüşleriniz.					

TABLO 2. Veli görüş ve değerlendirmeleri anket formu yüzdelik oranlar.

Sıra No	MADDELER	KATILMA DERECEŚİ					Toplam
		Kesinlikle Katılıyorum	Katılıyorum	Kararsızım	Kısmen Katılıyorum	Katılmıyorum	
1	İhtiyaç duyduğumda okul çalışanlarıyla rahatlıkla görüşebiliyorum.	%34	%43	%9	%11	%3	%100
2	Bizi ilgilendiren okul duyurularını zamanında öğreniyorum.	%33	%41	%6	%9	%11	%100
3	Öğrencimle ilgili konularda okulda rehberlik hizmeti alabiliyorum.	%34	%33	%11	%14	%8	%100
4	Okula ilettiğim istek ve şikâyetlerim dikkate alınıyor.	%34	%43	%9	%11	%3	%100
5	Öğretmenler yeniliğe açık olarak derslerin işlenişinde çeşitli yöntemler kullanmaktadır.	%28	%22	%30	%12	%8	%100
6	Okulda yabancı kişilere karşı güvenlik önlemleri alınmaktadır.	%38	%25	%20	%14	%3	%100
7	Okulda bizleri ilgilendiren kararlarda görüşlerimiz dikkate alınır.	%21	%22	%21	%19	%17	%100
8	E-Okul Veli Bilgilendirme Sistemi ile okulun internet sayfasını düzenli olarak takip ediyorum.	%43	%33	%7	%12	%5	%100
9	Çocuğumun okulunu sevdiğini ve öğretmenleriyle iyi anlaştığını düşünüyorum.	%47	%30	%2	%11	%10	%100
10	Okul, teknik araç ve gereç yönünden yeterli donanıma sahiptir.	%19	%26	%17	%14	%24	%100
11	Okul her zaman temiz ve bakımlıdır.	%30	%28	%11	%11	%20	%100
12	Okulun binası ve diğer fiziki mekânlar yeterlidir.	%21	%22	%15	%21	%20	%100
13	Okulumuzda yeterli miktarda sanatsal ve kültürel faaliyetler düzenlenmektedir.	%27	%29	%13	%14	%17	%100

YAKLAŞIM GRAFİĞİ



TABLO 3. Veli görüş ve değerlendirmeleri anket formu yüzdelik oranlara göre olumlu olanlar **KIRMIZI, olumsuz olanlar **SARI** ile gösterilmiştir.**

Veli Görüş ve Değerlendirmeleri Anket Sonuçlarına Göre Okulumuzun <i>Olumlu (başarılı) Yönleri</i>		Kararsızlar	Veli Görüş ve Değerlendirmeleri Anket Sonuçlarına Göre Okulumuzun <i>Olumsuz (başarısız) Yönleri</i>	
1-Öğretmenlerimle ihtiyaç duyduğumda rahatlıkla görüşebilirim.	%77	%9	1-Öğretmenlerimle ihtiyaç duyduğumda rahatlıkla görüşebilirim.	%14
2-Okul müdürü ile ihtiyaç duyduğumda rahatlıkla konuşabiliyorum.	%74	%6	2-Okul müdürü ile ihtiyaç duyduğumda rahatlıkla konuşabiliyorum.	%20
3-Okulun rehberlik servisinden yeterince yararlanabiliyorum.	%67	%11	3-Okulun rehberlik servisinden yeterince yararlanabiliyorum.	%22
4-Okula ilettiğimiz öneri ve isteklerimiz dikkate alınır.	%77	%9	4-Okula ilettiğimiz öneri ve isteklerimiz dikkate alınır.	%14
5-Okulda kendimi güvende hissediyorum.	%51	%29	5-Okulda kendimi güvende hissediyorum.	%20
6-Okulda öğrencilerle ilgili alınan kararlarda bizlerin görüşleri alınır.	%64	%20	6-Okulda öğrencilerle ilgili alınan kararlarda bizlerin görüşleri alınır.	%16
7-Öğretmenler yeniliğe açık olarak derslerin işlenişinde çeşitli yöntemler kullanmaktadır.	%43	%21	7-Öğretmenler yeniliğe açık olarak derslerin işlenişinde çeşitli yöntemler kullanmaktadır.	%36
8-Derslerde konuya göre uygun araç gereçler kullanılmaktadır.	%77	%7	8-Derslerde konuya göre uygun araç gereçler kullanılmaktadır.	%16
9-Teneffüslerde ihtiyaçlarımı giderebiliyorum.	%77	%2	9-Teneffüslerde ihtiyaçlarımı giderebiliyorum.	%21
10-Okulun içi ve dışı temizdir.	%44	%17	10-Okulun içi ve dışı temizdir.	%39
11-Okulun binası ve diğer fiziki mekânlar yeterlidir.	%57	%12	11-Okulun binası ve diğer fiziki mekânlar yeterlidir.	%31
12-Okul kantininde satılan malzemeler sağlıklı ve güvenlidir.	%43	%15	12-Okul kantininde satılan malzemeler sağlıklı ve güvenlidir.	%42
13-Okulumuzda yeterli miktarda sanatsal ve kültürel faaliyetler düzenlenmektedir.	%56	%13	13-Okulumuzda yeterli miktarda sanatsal ve kültürel faaliyetler düzenlenmektedir.	%31

TABLO 4. Öğretmen görüş ve değerlendirmeleri anket formunda öğrencilerin yazılı ifadelerinin okulun olumlu ve olumsuz yönlerinin sınıflandırılması.

Veli Görüş ve Değerlendirmeleri Anketinde Öğrencilerin Yazılı olarak İfade Ettikleri Okulun Olumlu (başarılı) - Olumsuz (başarısız) Yönleri	
14.Okulumuzun Olumlu (başarılı) Yönlerine İlişkin Görüşleriniz.	Okulumuzun Olumsuz (başarısız) Yönlerine İlişkin Görüşleriniz.
<ol style="list-style-type: none">1. Öğretmenlerin donanımlı olması.2. Öğretmenlerin başarılı olması.3. Öğretmenlerin öğrencilere iyi davranması.4. Veli - okul idaresi iletişiminin olumlu olması.5. Veli bilgilendirmenin zamanında yapılması.6. Okul güvenliğinin olması.7. Okul disiplin kurallarına uyulması.8. Okul içi okullar arası sosyal - kültürel etkinliklerin yapılması.9. Genel olarak temizliği iyi olması.10. Okulun fiziki şartlarının uygun olması.11. Okul Rehberlik Servisinin ilgisi.12. Okul içinde yardımlaşmanın hakim olması.13. Okulun çalışanlarının yenilikçi yaklaşım içinde olması.	<ol style="list-style-type: none">1. Akıllı tahtanın olamaması.2. Sınıfların yeteri kadar havalandırılmaması.3. Kantinin kalabalık olması.4. Güvenlik personellerinin kaba davranması.5. Ders saatlerinin erken başlaması.6. Blok ders uygulaması.7. Hizmetlilerin olumsuz yaklaşımı.8. Gezi faaliyetlerinin yetersizliği.9. Disiplin yetersizliği.

GZFT (Güçlü, Zayıf, Fırsat, Tehdit) Analizi

Okulumuzun temel istatistiklerinde verilen okul künyesi, çalışan bilgileri, bina bilgileri, teknolojik kaynak bilgileri ve gelir gider bilgileri ile paydaş anketleri sonucunda ortaya çıkan sorun ve gelişime açık alanlar iç ve dış faktör olarak değerlendirilerek GZFT tablosunda belirtilmiştir. Dolayısıyla olguyu belirten istatistikler ile algıyı ölçen anketlerden çıkan sonuçlar tek bir analizde birleştirilmiştir.

Okulun/Kurumun güçlü ve zayıf yönleri donanım, malzeme, çalışan, iş yapma becerisi, kurumsal iletişim gibi çok çeşitli alanlarda kendisinden kaynaklı olan güçlülükleri ve zayıflıkları ifade etmektedir ve ayırında temel olarak müdürü/müdürlüğü kapsamında bakılarak iç faktör ve dış faktör ayrımı yapılmıştır.

İçsel Faktörler

Güçlü Yönler

Öğrenciler	Öğrenci sınıf mevcutlarının uygun olması. Öğrenci devamsızlık oranının az olması.
Çalışanlar	Öğretmen kadromuzun genç dinamik olup kendini yetiştirmiş olması. Kendini geliştiren, gelişime açık ve teknolojiyi kullanan öğretmenlerin olması
Veliler	Okul Veli işbirliğinin sağlıklı yürütülmesi
Bina ve Yerleşke	Derslik sayısının yeterli olması
Fiziki Donanım	Okulun konumunun merkezi ulaşımına yakın olması.
Yönetim Süreçleri	Okul yönetiminin yenilik ve gelişmelere açık ve teknolojiyi iyi kullanan donanıma sahip olması.
İletişim Süreçleri	Kurum içi iletişim kanallarının açık olması

Zayıf Yönler

Öğrenciler	Yabancı uyruklu öğrencilerle iletişim de kültürel etkileşime maruz kalmaları. Öğrencilerin okuma alışkanlığının yetersizliği. Öğrencilerimizde çevre ve temizlik bilincinin yetersizliği
Çalışanlar	Öğretmenlerin mesleki gelişimlerini artırıcı faaliyetlerinin azlığı
Veliler	Kendileri için düzenlenen toplantılara velilerin katılımın az olması Veli için yapılan toplantılara katılımın az olması.
Bina ve Yerleşke	Öğrencilerin okula geliş ve okuldan çıkış saatlerinde oluşan trafik yoğunluğu
Fiziki Donanım	Teknolojik açıdan sınıfların donanımlı olmaması.
Bütçe	Okulumuzda ki eksiklikleri giderecek bütçenin yetersiz olması.
Yönetim Süreçleri	Yönetici, öğretmen ve çalışanların motivasyon ve örgütsel bağlılık düzeylerinin düşük olması.
İletişim Süreçleri	Yabancı uyruklu öğrenci ve velilerle yaşanan iletişim sorunları

Dışsal Faktörler

Fırsatlar

Politik	Çevremizde kurumsal ve bireysel bazda sürekli gelişmeyi hedefleyen bilinç düzeyinin artıyor olması. - Bakanlığımızda; katılımcı, planlı, gelişimci, şeffaf ve performansa dayalı stratejik yönetim” anlayışına geçme çabaları
Ekonomik	Ekonomik durumları iyi olan velilerin destekleri
Sosyolojik	-Toplum nezdinde eğitimin gereğine; bilinç ve duyarlılığının artması -Çevremizin aynı sosyo-kültürel yapıya sahip olması.
Teknolojik	-Eğitim kullanılan araç-gereçlerde ,teknolojik ekipmanlarda ve iletişimde yeni teknolojilerin kullanılması
Mevzuat-Yasal	-Eğitimde fırsat eşitliğine yönelik alınan tedbirlerin her geçen gün daha artırılması hususundaki çabalar -Psikolojik, sosyal ve hatta fiziksel şiddetin eğitim ve disiplin aracı olarak kullanılmasına son verilmesi
Ekolojik	-Doğal ortamların eğitim ortamlarını(okul) olumsuz etkilemesine karşı(soğuk-sıcak-yağış-ulaşım vb.) teknoloji ve tedbirlerin gelişmesi - Tüm toplumlarda artan çevre bilinci

Tehditler

Politik	-Eğitim politikalarında çok sık değişiklik yapılması ve eğitim sistemindeki düzenlemelere ilişkin pilot uygulamaların yetersizliği -Personel Politikaları nedeniyle okulumuzda ki destek personel yetersizliği ve bunu telafi edebilecek hizmet alımında yaşanan kaynak sorunu
Ekonomik	-Velilerin Sosyo-ekonomik düzeylerindeki farklılıklar. -Eğitim ve öğretimde kullanılan cihaz ve makinelerin yüksek teknolojilere sahip olması nedeniyle bakım, onarımlarının pahalı olması dolayısıyla okulların maddi yönden zorlanması - Ekonomik kriz riski
Sosyolojik	-Medyanın (tv, internet, magazin, diziler vb.) öğrenciler üzerinde olumsuz etkilerinin olması -İnsanların çocuklarının eğitimine yönelik duyarlılıklarının aynı oranda olmaması
Teknolojik	-Sürekli gelişen ve değişen teknolojileri takip etme zorunluluğundan doğan maddi kaynak sorunu -E-ortamın güvenliğinin tam sağlanamaması, yersiz, kötüye kullanımları ve yeni gelişen suçlar -Bireylerin teknolojiye bağlılığı
Mevzuat-Yasal	-- Siyasi ve sendikal grupların atama ve görevlendirmelerde yasal düzenlemeler üzerinde etkili olma isteği -Mevzuatın açık, anlaşılır ve ihtiyaca uygun hazırlanmaması nedeniyle güncelleme ihtiyacının sıklıkla ortaya çıkması
Ekolojik	- Yeni nesillerde çevre bilincine karşı duyarsızlık.

Gelişim ve Sorun Alanları

Gelişim ve sorun alanları analizi ile GZFT analizi sonucunda ortaya çıkan sonuçların planın geleceğe yönelim bölümü ile ilişkilendirilmesi ve buradan hareketle hedef, gösterge ve eylemlerin belirlenmesi sağlanmaktadır.

Gelişim ve sorun alanları ayrımında eğitim ve öğretim faaliyetlerine ilişkin üç temel tema olan Eğitime Erişim, Eğitimde Kalite ve Kurumsal Kapasite kullanılmıştır.

- ❖ Eğitime Erişim: Öğrencinin eğitim faaliyetine erişmesi ve tamamlamasına ilişkin süreçleri,
- ❖ Eğitimde Kalite: Öğrencinin akademik başarısı, sosyal ve bilişsel gelişimi ve istihdamı da dâhil olmak üzere eğitim ve öğretim sürecinin hayata hazırlama evresini,
- ❖ Kurumsal Kapasite: Kurumsal yapı, kurum kültürü, donanım, bina gibi eğitim ve öğretim sürecine destek mahiyetinde olan kapasiteyi belirtmektedir.

Eđitime Eriřim	Eđitimde Kalite	Kurumsal Kapasite
Okullařma Oranı	Akademik Bařarı	Kurumsal İletiřim
Okula Devam/ Devamsızlık	Sosyal, Kltrel ve Fiziksel Geliřim	Kurumsal Ynetim
Okula Uyum, Oryantasyon	Rehberlik	Bina ve Yerleřke
zel Eđitime İhtiyaç Duyan Bireyler	İstihdam Edilebilirlik ve Ynlendirme	Donanım
Yabancı đrenciler	đretim Yntemleri	Temizlik, Hijyen
	Ders ara gereleri	İř Gvenliđi, Okul Gvenliđi
	Okul sađlıđı ve hijyen	Tařıma ve servis

Geliřim ve Sorun Alanlarımız

1.TEMA: EĐİTİM VE ĐRETİME ERİŐİM	
1	Okullařma Oranı
2	Okula Devam - Devamsızlık
3	Okula Uyum / đrencilere ynelik oryantasyon faaliyetlerinin yetersizliđi.
4	zel Eđitime İhtiyaç Duyan Bireyler / zel eđitime ihtiya duyan bireylerin uygun eđitime eriřiminin sađlanamaması.
5	Yabancı đrenciler / zel politika gerektiren grupların eđitime eriřimi.

2.TEMA: EĐİTİM VE ĐRETİMDE KALİTE	
1	Sosyal, Kltrel ve Fiziksel Geliřim
2	đretim Yntemleri / đretmenlere ynelik hizmet i eđitimler
3	Teknolojik imkanlar / Eđitimde bilgi ve iletiřim teknolojilerinin kullanımı
4	Rehberlik / Eđitsel, mesleki ve kiřisel rehberlik hizmetleri
5	İstihdam Edilebilirlik ve Ynlendirme / Eđitsel deđerlendirme ve tanılama alıřmaları
6	Okul sađlıđı ve hijyen / Okul sađlıđı ve hijyen eđitimi verilememesi.

3.TEMA: KURUMSAL KAPASİTE	
1	Kurumsal İletiřim / alıřma ortamlarının iletiřimi ve iř motivasyonunu sađlayacak biimde dzenlenmemesi.
2	Kurumsal İletiřim / İ ve dıř paydařları ile etkin ve srekli iletiřim sađlanamaması
3	Kurumsal Ynetim / Kurumsal aidiyet duygusunun geliřtirilmemesi
4	Kurumsal Yapı / Okul ve kurumların sosyal, kltrel, sanatsal ve sportif faaliyet alanlarının yetersizliđi
5	Kurumsal Yapı / Okullardaki fiziki durumun zel eđitime gereksinim duyan đrencilere uygunluđu

BÖLÜM III

(MİSYON, VİZYON VE TEMEL DEĞERLER)

Okul/Kurum Müdürlüğümüzün Misyon, vizyon, temel ilke ve değerlerinin oluşturulması kapsamında öğretmenlerimiz, öğrencilerimiz, velilerimiz, çalışanlarımız ve diğer paydaşlarımızdan alınan görüşler, sonucunda stratejik plan hazırlama ekibi tarafından oluşturulan Misyon, Vizyon, Temel Değerler; Okulumuz/Kurulumuz üst kurulana sunulmuş ve üst kurul tarafından onaylanmıştır.

MİSYONUMUZ

Biz bilgi çağını doğru anlayan, evrensel değerleri kavramış, hak ve özgürlüklere saygılı, milli değerlere sahip, hoşgörülü, yardımsever, sorumluluk bilinci gelişmiş, üretken, sorun çözme becerisi olan, çevreye duyarlı, kendine güvenen ve güvenilen, donanımlı model insan yetiştirmek için varız.

VİZYONUMUZ

Paylaşımçı yönetim felsefemizle, bilişim teknolojilerini etkin kullanan, eğitim öğretim, spor, sanat ve sosyal etkinliklerde zirvede, lider bir eğitim kurumu olmak.

TEMEL DEĞERLERİMİZ

- 1) Farklılıklara saygılı, uzlaşma ve paylaşımına açık olmaya özen gösteririz
- 2) Tüm faaliyetlerimizde, önyargısız, objektif yaklaşımı esas alırız.
- 3) Yenilikleri takip eder, bilgilerin doğru kullanımını sağlayarak toplumun değişen ihtiyaçlarını karşılayan bireyler yetiştiririz.
- 4) Çağdaş öğretim tekniklerini, teknolojilerini en gelişmiş araçlarını etkili kullanmaya özen gösteririz.
- 5) Öğrenci, öğretmen, veli ve diğer paydaşlarımızla iletişim ve işbirliğini önemsiyoruz.
- 6) Öğrencilerimizi fiziksel ve psikolojik tehlikelere karşı koruyan bir kurum olmaya özen gösteririz.
- 7) Bireylerde "özgüven" ve "biz" duygusunun birlikte gelişmesine ortam sağlarız.
- 8) Çevreye duyarlılığın ve sorumluluk bilincinin gelişmesini teşvik ederiz.
- 9) Dünü bugünle yoğurarak öğrenilenleri hayata uygulayıp geleceğe bakabilmeyi esas alırız.

BÖLÜM IV

AMAÇ, HEDEF, PERFORMANS GÖSTERGELERİ VE EYLEMLER

TEMA I: EĞİTİM VE ÖĞRETİME ERİŞİM

Eğitim ve öğretime erişim okullaşma ve okul terki, devam ve devamsızlık, okula uyum ve oryantasyon, özel eğitime ihtiyaç duyan bireylerin eğitime erişimi, yabancı öğrencilerin eğitime erişimi ve hayat boyu öğrenme kapsamında yürütülen faaliyetlerin ele alındığı temadır.

Stratejik Amaç 1:

Bütün bireylerin eğitim ve öğretime adil şartlar altında erişmesini ve yine eğitim öğretimini adil şartlar altında tamamlamasını sağlamak.

Stratejik Hedef 1.1. Plan dönemi sonuna kadar dezavantajlı gruplar başta olmak üzere, eğitim ve öğretimin her tür ve kademesinde katılım ve tamamlama oranlarını artırmak, uyum ve devamsızlık sorunlarını gidermektir.

PERFORMANS GÖSTERGELERİ

No	PERFORMANS GÖSTERGESİ	Mevcut	HEDEF				
		2018	2019	2020	2021	2022	2023
PG.1.1.	Kayıt bölgesindeki öğrencilerden okula kayıt yaptıranların oran (%)	95	96	97	98	99	100
PG.1.1.2.	Okula yeni başlayan öğrencilerden oryantasyon eğitimine katılanların oran(%)	65	70	75	80	85	90
PG.1.1.3.	Bir eğitim ve öğretim döneminde 20 gün ve üzeri devamsızlık yapan öğrenci oran (%)	19.7	19.6	19.5	19.4	19.3	19.2
PG.1.1.4.	Bir eğitim ve öğretim döneminde 20 gün ve üzeri devamsızlık yapan yabancı öğrenci oranı (%)	0.1	0	0	0	0	0
PG.1.1.5.	Okulun özel eğitime ihtiyaç duyan bireylerin kullanımına uygunluğu (0-1)	1	1	1	1	1	1
PG.1.1.6.	Özel eğitime yönlendirilen bireylerin yönlendirildikleri eğitime erişim oranı (%)	100	100	100	100	100	100

No	Eylem İfadesi	Eylem Sorumlusu	Eylem Tarihi
1.1.1.	Kayıt bölgesinde yer alan öğrencilerin tespiti çalışması yapılacaktır.	Okul Stratejik Plan Ekibi	01 Eylül-20 Eylül
1.1.2.	Okula yeni başlayan öğrencilere oryantasyon eğitimi verilecektir.	Rehberlik Servisi	01Eylül- 20 Eylül
1.1.3.	Öğrencilerin devamsızlık yapmasına sebep olan faktörler belirlenerek bunların öğrenciler üzerindeki olumsuz etkisini azaltacak tedbirler alınacaktır.	Okul İdaresi Rehberlik Servisi Öğretmenler Veliler	Eğitim Öğretim Süresince
1.1.4.	Devamsızlık yapan yabancı öğrencilerin velileri ile özel aylık toplantı ve görüşmeler yapılacaktır.	Okul İdaresi Rehberlik Servisi Öğretmenler Veliler	Eğitim Öğretim Süresince

EYLEM PLANI

TEMA II: EĞİTİM VE ÖĞRETİMDE KALİTENİN ARTIRILMASI

Eğitim ve öğretimde kalitenin artırılması başlığı esas olarak eğitim ve öğretim faaliyetinin hayata hazırlama işlevinde yapılacak çalışmaları kapsamaktadır.

Bu tema altında akademik başarı, sınav kaygıları, sınıfta kalma, ders başarıları ve kazanımları, disiplin sorunları, öğrencilerin bilimsel, sanatsal, kültürel ve sportif faaliyetleri ile istihdam ve meslek edindirmeye yönelik rehberlik ve diğer mesleki faaliyetler yer almaktadır.

Stratejik Amaç 2:

Bütün bireylere ulusal ve uluslararası ölçütlerde bilgi, beceri, tutum ve davranışın kazandırılmasına; girişimci, yenilikçi, dil becerileri yüksek, iletişime ve öğrenmeye açık, özgüven ve sorumluluk sahibi sağlıklı ve mutlu bireylerin yetişmesine imkân sağlamak.

Stratejik Hedef 2.1. Öğrenme kazanımlarını takip eden ve velileri de sürece dâhil eden bir yönetim anlayışı ile öğrencilerimizin akademik başarıları ve sosyal faaliyetlere etkin katılımı artırılabacaktır.

PERFORMANS GÖSTERGELERİ

No	PERFORMANS GÖSTERGESİ	Mevcut	HEDEF				
		2018	2019	2020	2021	2022	2023
PG.2.1.1.	Kurum ve kuruluşlar tarafından düzenlenen sanatsal, bilimsel, kültürel ve sportif faaliyetlere katılan öğrenci oranı(%)	30	40	50	60	70	80
PG.2.1.2.	Çevre bilincinin artırılması çerçevesinde yapılan etkinliklere katılan öğrenci sayısı	70	75	76	77	78	79
PG.2.1.3.	Hedeflenen başarıyı gerçekleştiremeyen öğrencilerden destek programı eğitimine katılanların oranı (%)	25	30	40	50	60	70
PG.2.1.4.	Ders dışı egzersiz çalışmalarına katılan öğrenci sayısı	20	40	60	80	100	120
PG.2.1.5.	Sağlıklı ve dengeli beslenme ile ilgili verilen eğitime katılan öğrenci sayısı	400	450	550	650	750	850
PG.2.1.6.	Öğrenci başına okunan kitap sayısı	7	10	12	15	17	20

EYLEM PLANI

No	Eylem İfadesi	Eylem Sorumlusu	Eylem Tarihi
2.1.1.	Okulumuzda bilimsel, kültürel, sanatsal, sportif ve toplum hizmeti alanlarında etkinliklere katılım oranı artırılabacaktır.	Tüm Paydaşlar	Eğitim Öğretim Süresince
2.1.2.	Çevre bilincinin artırılması çerçevesinde yapılan etkinliklere katılan öğrenciler ödüllendirilerek katılım oranımız artırılabacaktır.	Tüm Paydaşlar	Eğitim Öğretim Süresince
2.1.3.	Hedefledikleri başarıyı gösteremediği belirlenen öğrencilerin akademik ve sosyal gelişimleri için okulumuzda destek programları uygulanacaktır.	Okul İdaresi Öğretmenler	Eğitim Öğretim Süresince

No	Eylem İfadesi	Eylem Sorumlusu	Eylem Tarihi
2.1.4.	Okulumuz da ders dışı egzersiz çalışmalarına önem verilecek ve çalışmalar desteklenecektir.	Okul İdaresi Öğretmenler	Eğitim Öğretim Süresince
2.1.5.	Okul sağlığı ve hijyen konularında öğrencilerin, ailelerine çalışanların bilinçlendirilmesine yönelik faaliyetler yapılacaktır. Okulumuzun bu konulara ilişkin değerlendirmelere (Beyaz Bayrak, Beslenme Dostu Okul, Sıfır Atık Projesi vb.) katılmaları desteklenecektir.	Tüm Paydaşlar	Eğitim Öğretim Süresince
2.1.6.	Çeşitli yarışma, organizasyon ve benzer etkinliklerle okulumuzda kitap okuma hareketliliği sağlanarak öğrencilerin kitap okumaya yönelik ilgisinin artması sağlanacaktır.	Öğretmenler	Eğitim Öğretim süresince

Stratejik Hedef 2.2. Etkin bir rehberlik anlayışıyla, öğrencilerimizi ilgi ve becerileriyle orantılı bir şekilde üst öğrenim hazır hale getiren daha kaliteli bir kurum yapısına geçilecektir.

PERFORMANS GÖSTERGELERİ

No	PERFORMANS GÖSTERGESİ	Mevcut	HEDEF				
		2018	2019	2020	2021	2022	2023
PG.2.2.1.	8. Sınıf öğrencisine sınav kaygısını azaltmak için yapılan Mesleki Rehberlik Faaliyeti	1	2	3	4	5	5
PG.2.2.2.	Destekleme ve Yetiştirme Kursuna katılan öğrenci sayısı	430	450	460	470	480	500
PG.2.3.3.	Liseye Geçiş Sınavına katılan ve merkezi yerleştirmeye başvuru yapan öğrenci sayısı	65	75	80	85	90	95
PG.2.3.4.	Liseye Geçiş Sınavına katılan-katılmayan yerel yerleştirme başvurusu yapan öğrenci sayısı	218	220	225	230	235	240

EYLEM PLANI

No	Eylem İfadesi	Eylem Sorumlusu	Eylem Tarihi
2.2.1.	8. Sınıf öğrencilerini üst öğrenime hazırlamak ve sınav kaygısını azaltmak için Mesleki Rehberlik Faaliyetlerini artırmak.	Rehberlik Servisi	Eğitim Süresince Öğretim
2.2.2.	8. Sınıf öğrencilerine yönelik açılan Destekleme ve Yetiştirme Kursuna katılan öğrenci sayısını artırmak.	Okul İdaresi Rehberlik Servisi Öğretmenler Veliler	Eğitim Süresince Öğretim
2.2.3.	Liseye Geçiş Sınavına katılan ve merkezi yerleştirmeye başvuru yapan öğrencilerin ilgi ve becerilerine göre bir üst kuruma yönlendirmek için daha etkin tercih kılavuzluğu yapmak.	Okul İdaresince Oluşturulan Tercih Komisyonu	Tercih Döneminde
2.2.4.	Liseye Geçiş Sınavına katılan- katılmayan yerel yerleştirmeye başvuru yapan öğrencilerin ilgi ve becerilerine göre bir üst kuruma yönlendirmek için daha etkin tercih kılavuzluğu yapmak.	Okul İdaresince Oluşturulan Tercih Komisyonu	Tercih Döneminde

TEMA III: KURUMSAL KAPASİTE

Stratejik Amaç 3:

Beşerî, fizikî, malî ve teknolojik yapı ile yönetim ve organizasyon yapısını iyileştirerek, eğitime erişimi ve eğitimde kaliteyi artıracak etkin ve verimli bir kurumsal yapıyı tesis etmek.

Stratejik Hedef 3.1. Yönetim ve öğrenme etkinliklerinin izlenmesi, değerlendirilmesi ve geliştirilmesi amacıyla veriye dayalı yönetim yapısına geçilecektir.

PERFORMANS GÖSTERGELERİ

No	PERFORMANS GÖSTERGESİ	Mevcut	HEDEF				
		2018	2019	2020	2021	2022	2023
PG.3.1.1.	Kurumsal İletişim ve Bilgilendirme Hizmetlerinin Artırılması (%)	80	85	88	90	93	95
PG.3.2.2.	Kurumsal Yönetim Anlayışının Yerleştirilmesi(%)	85	90	95	97	98	98
PG.3.3.3.	Temizlik, Hijyen, İş Sağlığı ve Güvenliği, Okul Güvenliği konularının iyileştirilmesi (%)	85	90	95	97	98	98

EYLEM PLANI

No	Eylem İfadesi	Eylem Sorumlusu	Eylem Tarihi
3.1.1.	Kurumsal İletişim ve Bilgilendirme Hizmetlerinin Artırılması (%)	Okul İdaresi	Eğitim Öğretim Süresince
3.2.2.	Kurumsal Yönetim Anlayışının Yerleştirilmesi(%)	Okul İdaresi	Eğitim Öğretim Süresince
3.3.3.	Temizlik, Hijyen, İş Sağlığı ve Güvenliği, Okul Güvenliği konularının iyileştirilmesi (%)	Okul İdaresi Rehberlik Servisi Öğretmenler Veliler	Eğitim Öğretim Süresince

V. BÖLÜM

MALİYETLENDİRME

2019-2023 Stratejik Planı Faaliyet/Proje Maliyetlendirme Tablosu

Kaynak Tablosu	2019	2020	2021	2022	2023	Toplam
Genel Bütçe	0	0	0	0	0	0
Valilikler ve Belediyelerin Katkısı	0	0	0	0	0	0
Diğer (Okul Aile Birlikleri)						
TOPLAM						

VI. BÖLÜM

İZLEME VE DEĞERLENDİRME

Okulumuz/Kurumumuz Stratejik Planı izleme ve değerlendirme çalışmalarında 5 yıllık Stratejik Planın izlenmesi ve 1 yıllık gelişim planının izlenmesi olarak ikili bir ayrıma gidilecektir. Stratejik planın izlenmesinde 6 aylık dönemlerde izleme yapılacak denetim birimleri, il ve ilçe millî eğitim müdürlüğü ve Bakanlık denetim ve kontrollerine hazır halde tutulacaktır. Yıllık planın uygulanmasında yürütme ekipleri ve eylem sorumlularıyla aylık ilerleme toplantıları yapılacaktır. Toplantıda bir önceki ayda yapılanlar ve bir sonraki ayda yapılacaklar görüşülüp karara bağlanacaktır.

EKLER: Öğretmen, öğrenci ve veli anket örnekleri klasör ekinde olup okullarınızda uygulanarak sonuçlarından paydaş analizi bölümü ve sorun alanlarının belirlenmesinde yararlanabilirsiniz.